

開始まで今しばらくお待ちください

会場後方に実際に使用している教材や
教室の様子が見られるブースがあります。
ぜひ、ご覧になってお待ちください。

特別支援教室（サポ-トルーム）

保護者説明会

2023. 11. 15（水） 清瀬市立清瀬第五中学校

サポ-トルーム教員

田 口 清 水 伊 藤
佐々木 金 山 吉 田

【本日の内容】

- ① 「サポートルーム」の紹介
- ② 実際の指導例
- ③ 教材・授業内容の紹介
- ④ 各学校の教室紹介
- ⑤ 入室にあたって



① 「サポートルーム」の紹介

サポートルームとは？

通常の学級での学習におおむね参加でき、一部特別な指導を必要とする生徒を対象に、「自立活動」の指導を行う場所です。
生徒の状態に応じた特別な指導を行い、学習上または生活上の課題を克服することで 学校生活が円滑に送れるようになること を目標としています。

※サポートルームの授業は、週1回、1時間を基本とします。

指導期間は原則1年間です。（特別支援教室の運営ガイドラインより）

サポートルームで指導している内容

「自立活動」に基づいている

※教科の指導はしていません

自立活動 … 6 区分 27 項目

1

健康の保持

2

心理的な安定

3

人間関係の形成

4

環境の把握

5

身体の動き

6

コミュニケーション

たとえば…

規則正しい生活



気持ちを切り替える



周りのペースに
合わせる



スケジュール管理



体を動かす



自分の思いを伝える



ほかにも…

字を書く



人前で話す



持ち物の管理



正しい言葉遣い



相手の気持ちを
理解する



覚える（記憶）



整理整頓



集団の輪に入る

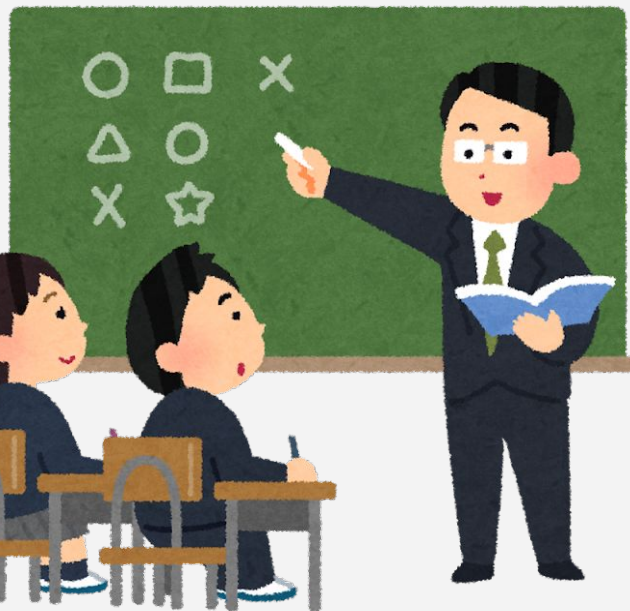


自立活動だけではなく…



行動観察
学級内支援または助言

耳で聞いて理解するよりも
目で見えて理解しているな



SR教員

〇〇さんは、視覚的な情報
のほうが入りやすいようです

指示するときは
視覚教材を使うように
します！



担任

SR教員

作文が
苦手なようで…

確認します！

話させたほうが
書けるかも…



担任



SR教員

サポートルームの指導
行動観察

まずは、エピソードから
話させるといいかも
しれません。

ありがとうございます！



担任



SR教員

サポートルーム

スキルを
学ぶ場所



在籍学級との
情報共有

在籍学級

スキルを
使う場所

在籍学級との連携



サポートルーム
での指導



行動観察
学級内支援または助言

- ・ 小学校（きらり）の拠点型と違い、
中学校（サポートルーム）では 『巡回型』 です。

令和五年度 巡回日	月	火	水	木	金
清瀬中学校				巡回日	
清瀬第二中学校	巡回日				
清瀬第三中学校			巡回日		
清瀬第四中学校	巡回日				
清瀬第五中学校			巡回日		

- ・ 指導

⇒巡回日以外の日も、各校の 『特別支援教室専門員』 を通じて、連携をとっています。

- ・ 抜ける教科は、担任や各教科の先生・生徒本人と相談し、
時数が多い授業 から選択します。



本人の状況や授業内容によっては、実技教科の時間に設定する場合があります。

- ・ サポートルームに来ている時間は、本来の授業は受けられませんが
出席簿上は **「出席」扱い** になります。

ただし、**抜けた授業の補充を行うことはできない**ため、その時間の
ノートやプリントは**生徒が自分で受け取りに行く**必要があります。

☆サポートルームの教員が、学級担任や教科担任と連携をとって、自分で抜けた授業の内容を聞きに行ったり、資料等を受け取りに行ったりできるよう、声かけ等を行っていきます！

② 実際の指導例

例：生徒Aさんの場合

- ・相手の話を聞かず、自身の話を一方的に話す
- ・その場に適さない発言を衝動的にしてしまう
- ・一度学んだコミュニケーションスキルを日常生活で活用しようとする
- ・落ち着いて考えると相手の気持ちを丁寧に考えることができる

【該当する区分】

2

心理的な安定

3

人間関係の形成

6

コミュニケーション

指導例

「日常生活のふりかえり」

日常の出来事をイラストで
ふりかえる



相手の気持ちを視覚的に知る



「SST道場」

その場に適した行動や言動を
イラスト教材を用いて学ぶ



クラスで活用できたか確認する



「しゃべくりサポート」

限られた時間で話したいことを話す
相手の話しを聞く



話すスキル、聞くスキルの向上



例：生徒Bさんの場合

- ・ 見通しがもてないことに不安を感じる
- ・ 自己表現することが苦手だが、心に秘めてる思いはある
- ・ 困ったことが起こったときに周囲を頼ることができない
- ・ 信頼できる友だちはいる

【該当する区分】

2

心理的な安定

3

人間関係の形成

6

コミュニケーション

指導例

「学校生活の見通し」

学校の様々な行事前に内容を
確認し、見通しをもたせる



不安の軽減



「お助けゲーム」

困ったことやわからないことが
あった時の伝え方を実践的に学ぶ



周囲を頼る・助けを求める
スキルの向上



「わたしの木」

自身に関する質問に答え
記録していく



自己表現・考えのアウトプット



例：生徒Cさんの場合

- ・ 覚えることや、学習したことを記憶し続けることが苦手
- ・ 漢字の形や読みを覚えることに苦戦している
- ・ 「勉強を頑張りたい」という気持ちが強くなる
- ・ 授業中や定期テストでの配慮を希望している

【該当する区分】

1

健康の保持

2

心理的な安定

4

環境の把握

指導例

「サポート研究所」
自身の苦手と得意の分析
周囲への理解啓発

↓
スライド作成、発表



「相談」

学習方法の相談、試験的に実施

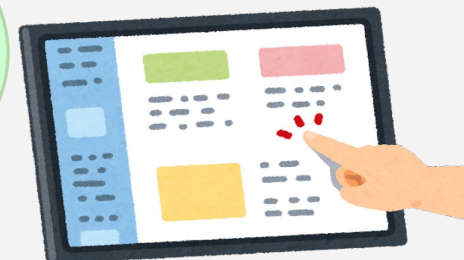


ノートの取り方、漢字の覚え方、
ビジョントレーニング等



「代行手段の活用」

タブレットの読み上げ機能の使い方
リーディングトラッカーの活用



③ 教材や授業内容の紹介

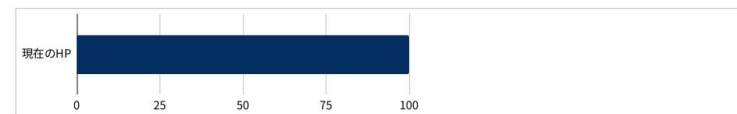
勇者のカード

テスト前など、自身の状態を客観的に振り返り、行動の修正点を考えさせる教材

勇者のカード

年 組 氏名 _____

現在のHP 100 /100



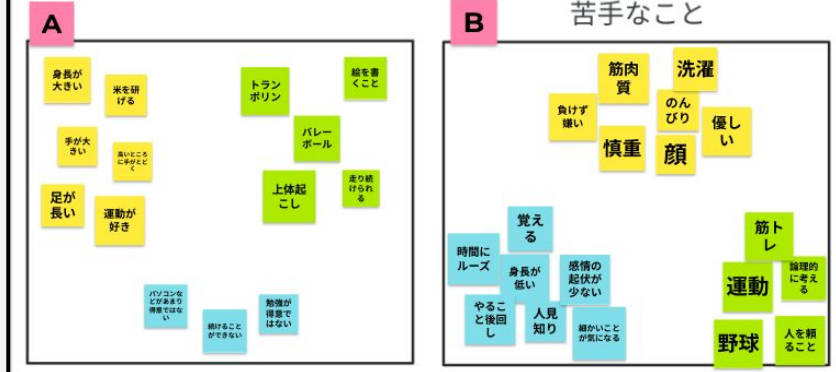
状態異常	ダメージ	アイテム	回復	装備	強化
寝不足	5	タイムアウト	5	計画力	5
朝食食べない	5	早寝早起き	5	実行力	5
ゲームのしすぎ	5	バランスのよい食事	5	時間管理能力	5
アニメ見過ぎ	5	タイマー	5	優先順位をたてる力	5
漫画見過ぎ	5	計画表	5	修正力	5
youtube見過ぎ	5	自分にあった文房具	5	報告、連絡、相談する力	5
腹痛	5	眠気覚まし	5	整理整頓する力	5
頭痛	5	自分にあった勉強場	5	忘れない力	5
ダメージ合計	- 0	チョコレート	5	コントロールする力	5
		回復合計	+ 0	集中力	5
				強化合計	+ 0

自己PR文づくり

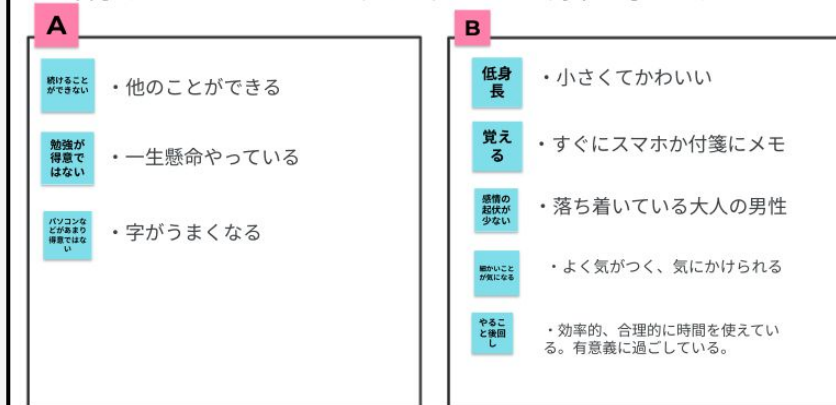
自己PR文の作成を通して、文章づくりの基礎を身につけたり、自己理解を深めたりする教材

自分のことをふせんで貼ってみよう！

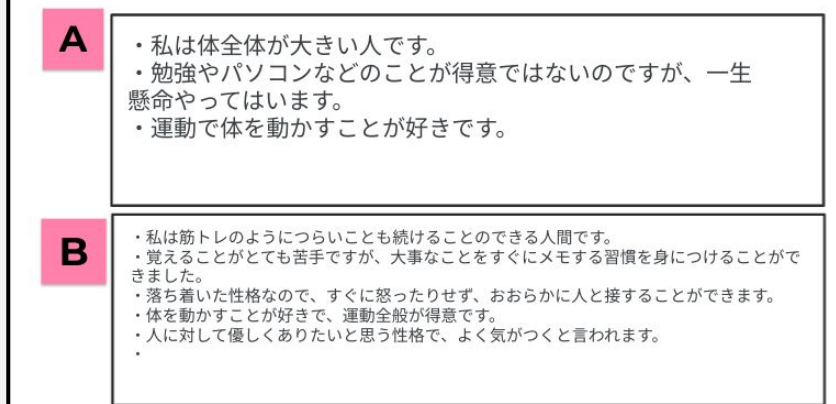
■ …好きな所 ■ …得意なこと ■ …嫌いな所
■ …苦手なこと



苦手なことをリフレーミングする。または、対策を考えてみよう！



自己PR文を書いてみよう！



ディベートチャット

タブレット端末を使用して、
チャット形式のディベートを行う

教材

ディベートチャット

テーマ「ディズニーかユニバ、どちらの方が楽しいか」

ディズニー派→〇〇

ユニバ派→金山

【ディベートスタート！】

ディズニーと比べて、絶叫など迫力のあるアトラクションが多い

ディズニーは2つのパークがある。

2つあると楽しいと思いますが、それぞれで入場料などがかかったり移動が大変、1こにまとまっていたほうが楽！

2つとも1日で遊ぶには丁度いいし電車で行ったり来たりできる。

なるほど。確かに便利ですな、、、

ユニバはハロウィンなど、季節限定でアトラクションやイベントがあって楽しい！

ディズニーもそうです。

大阪にあるので、周りの人も関西の人が多く関西弁など聞けて新鮮

ユニバと関係ない

ディズニーよりもカッコいいキャラクターが多い（スパイダーマンなど）

人によって違うとおもいます。

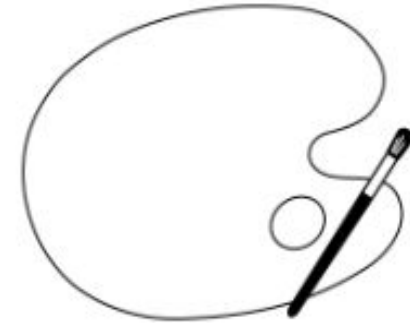
こころ日記

日付・天気・今の気分を表す色・
直近の出来事や考えたこと等を書
き、その内容について教員に説明
していく教材

こころ日記

月 日 () 天気:

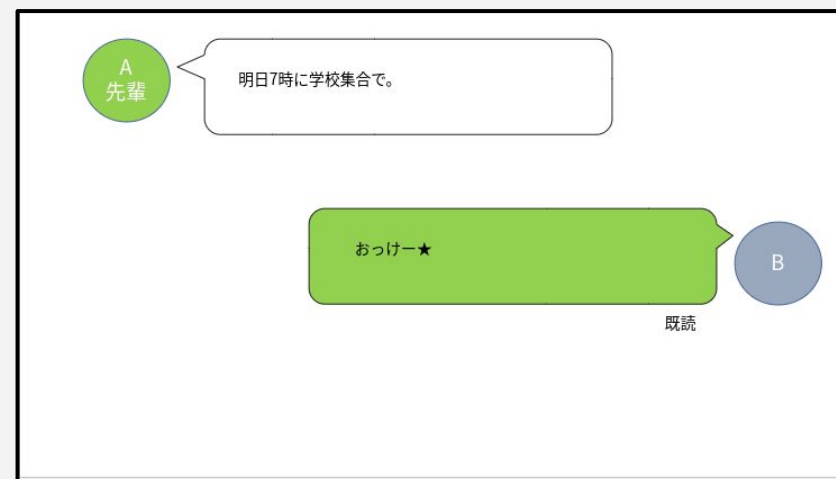
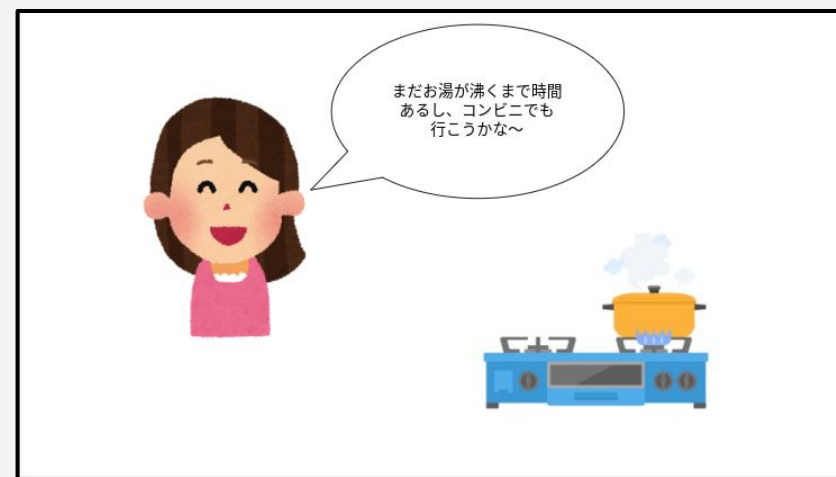
今の気分は?色を塗ってみよう



あったこと、思ったこと、その他書きたいことを自由に書いてみよう

サポートルームの伝説 ～予言の勇者たち～

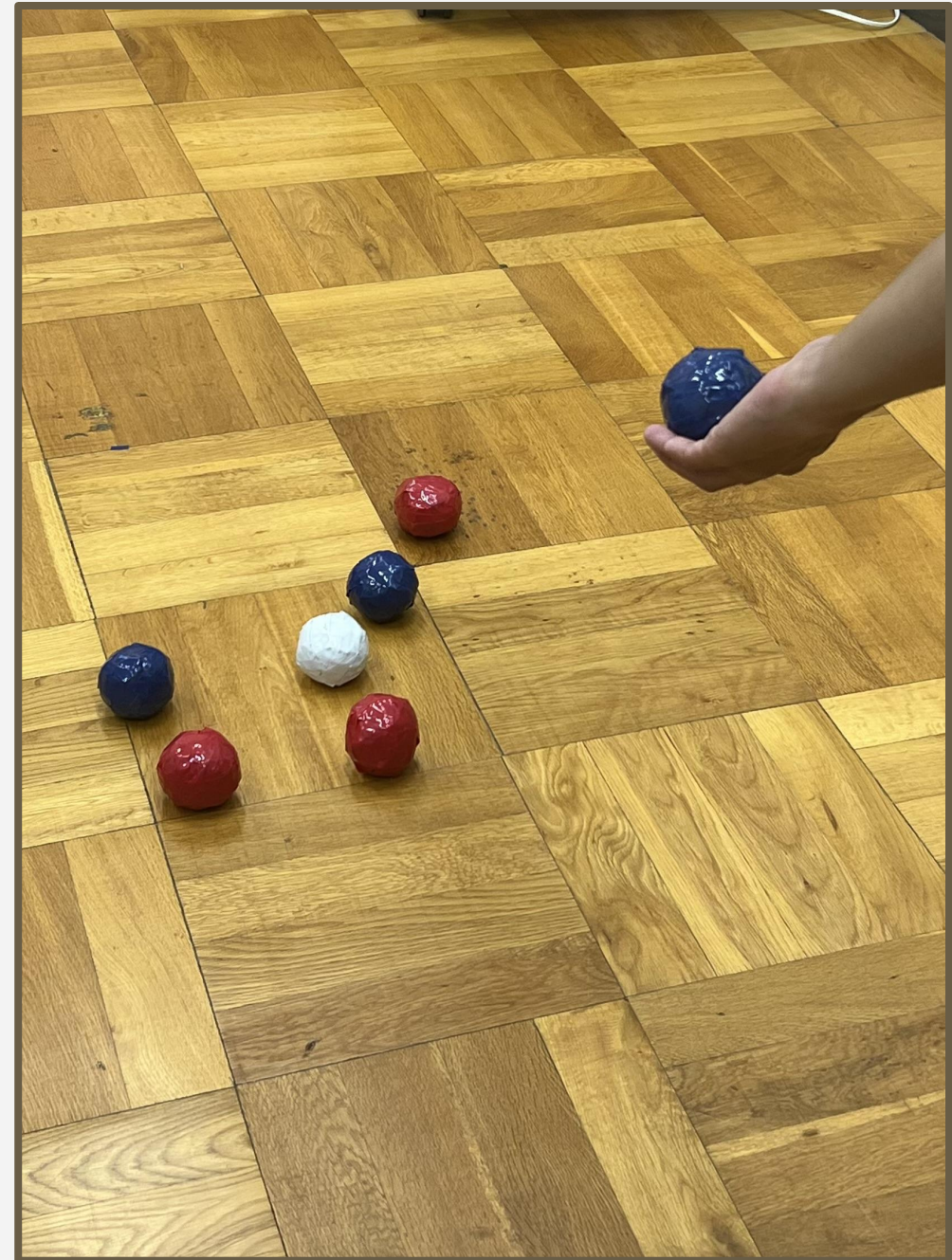
提示されたトラブルにつながりそ
うな場面の「最悪の未来」と「そ
うならないために現実的にできそ
うな解決策」を考えさせる教材



ボッチャ

小集団で行う

コミュニケーション方法を学んだ
り、自分ができることで集団参加
する方法を見つけたりする活動

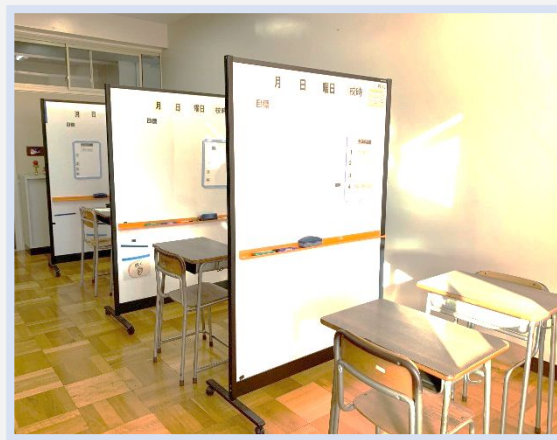


④ 各学校の教室紹介

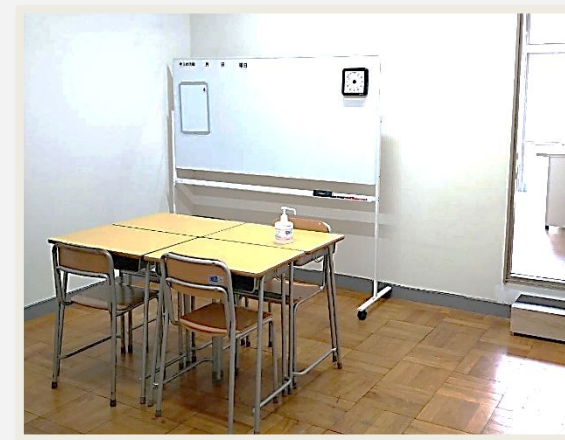
清瀬中学校



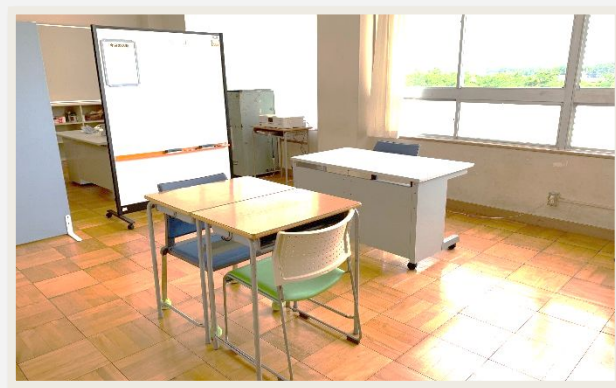
清瀬第二中学校



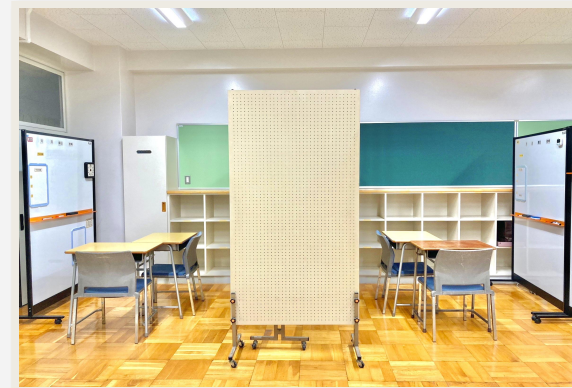
清瀬第三中学校



清瀬第四中学校



清瀬第五中学校



指導内容によって・・・



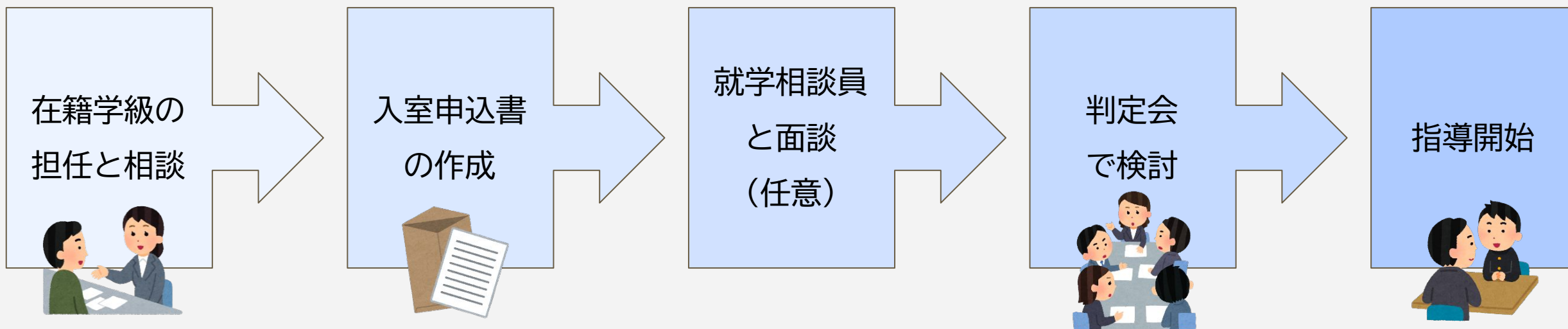
個別指導



グループ・小集団指導

⑤ 入室にあたって

入室の流れ



まずは

在籍学級の担任にご相談ください。

入室の際に必要な書類

※①②の書類は学級担任からお渡しします。

① 入室申込書

② 学校生活支援シート（一部）

③ 発達検査（WISC-IV等）の結果（3年以内のもの）

【次回の判定会の日程】

1月24日（水）（12月25日）

発達検査（WISC-IV等）が取れる場所

- ・教育相談室
- ・子どもの発達支援・交流センター ところこ
- ・多摩北部医療センター など



入室をきっかけに…

ご家庭

子供の成長

在籍学級
学校全体

サポートルーム

ご清聴ありがとうございました